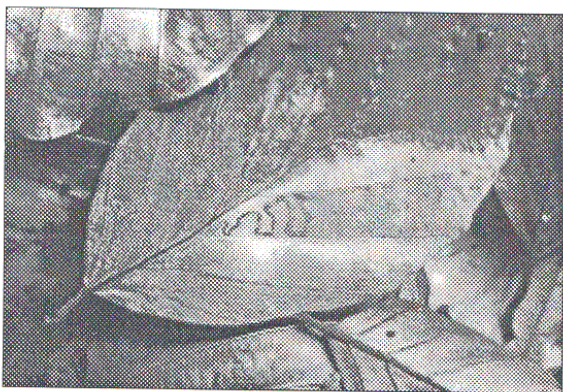


Nedfaldne blade, der forbliver grønne

Af *J. Scheven*

Når man slentrer gennem skoven om efteråret, kan man være sikker på at finde dem: mellem de utallige visne, brune blade på jorden ligger nogle enkelte, som endnu er grønne. Meget grønne endda! Ved nærmere eftersyn opdager vi, at der er en hvidlig plet eller en brunlig bugtet gang i bladpladen. Larven af et lille bitte minérmøl lever inden i et sådant blad. Man kan også finde minerende biller og fluer.



Blad med minérmøllarve

Men hvorfor bliver de inficerede blade ikke brune som de øvrige? Det skyldes, at larven afgiver et stof - et hormon - som holder det omgivende bladareal friskt. Cellerne i disse grønne blade fortsætter med andre ord med at assimilere føde! Og larverne lever af disse assimilater, der primært er kulhydrater, og som altså dannes selv efter, at bladet er faldet til jorden og egentlig er dødt. Først nogen tid senere forlader larven bladet og kravler ned i jorden for at forpuppe sig.

Dette fænomen udfordrer evolutionsteorien på nogle punkter:

- Hvornår skete det første gang, at nogle larver fandt på den idé ikke længere at gnave af bladene udefra, men at kravle ind i deres indre?

- Hvordan kunne de larver, der således var om-dannet, vide, at "mit træ vil snart tabe blade-ne, så jeg må hellere forberede mig på dette"?
- Hvad ville der være sket, hvis det ikke var lyk- kedes de minerende larver ved at danne hor- monet ved deres første forsøg - hormonet, der er deres eneste garanti for at kunne fort- sætte tilværelsen i skovbunden?
- Hvad skal vi slutte af den kendsgerning, at så- danne bladminerere er fundet i nogle af de geologisk set allerældste fossile blade, dvs. fra kridttiden?



Fossilt blad med minérmøllarve

I bedste fald vil evolutionisten ikke være i stand til at give andet end en tøvende forklaring. Et ufatteligt sammentræf, måske. Men problemet er bare, at naturen er fuld af "ufattelige sammentræf". Sammentræf-argumentet klinger mere og mere hult, jo oftere det anvendes. En langt mere logisk forklaring på sådanne fænomener vil være, at de skyldes en Designers værk.

Oversat og bearbejdet af Holger Daugaard
fra *Origins* no. 26 1999